



Stromy na vlastních nohou

TEXT:
Zuzana
Čítková



s podporou
Jaroslava
Svobody

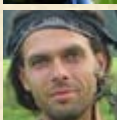


FOTO:
Jaroslav Svoboda

Mrkněte na:

www.ekozahrady.com
www.rodovystatek.cz

V srpnu mi přistály do e-mailu Ekozahradní novinky od Jaroslava Svobody s tímto úvodem: „Někdy si tak říkám, jaká síla pohání jablona k tomu, aby ze svého dřeva, díky větvím, listům a kořenům, dobrovolně a ráda vytlačila na světlo světa desítky kilogramů nádherných, sladkých, šťavnatých jablek? Ano, lze to zdůvodnit chemickými pochody, šlechtěním, evolucí..., ale co pohání ty chemické pochody, co umožňuje jabloním reagovat na šlechtění, na záměry člověka, co nutí každou její buňku žít naplno, prosperovat a plodit šťavnaté zázraky? Třeba je to pan/paní Bůh. Možná je to nekonečná energie lásky, radosti a hojnosti, která prolíná celý vesmír. Je to tu, a na názvech nebo ideologiích nezáleží, možná ani nejsme schopni to nyní plně chápat. Pohání to naše srdce, obnovuje buňky, živí zvířata na celé planetě... Děje se to kolem nás i v nás prostě přirozeně. Jediné, co můžeme my udělat, je otevřít se naplno tomuto božskému/vesmírnému proudu dobra naplno. Nechat k sobě proudit plně zdraví, absolutní hojnost, nepodmíněnou radost i lásku. Je-li to v nás otevřené, mládneme, krásníme, uzdravujeme se, bohatneme, milujeme... A co řídí toto otevření, nebo zavření proudu dobra? Naše mysl, naše emoce, náš pohled na realitu.“

Tento text patří k jinému tématu, ale proč s ním neodstartovat článek o zpravokořeňování ovocných stromů? Náš časopis rád pomůže k šíření této – pro někoho naprosto nepředstavitelné – myšlenky.

Představa o tom, že by ovocné stromy neměly růst na svých vlastních kořenech, je v nás hluboce zakořeněna – hlavně mezi zahrádkáři. Laici často ani nevědí, že tomu tak je. V žádném případě vás nyní nechci podceňovat, ale předpokládám, že je mezi vámi velké množství těch, kteří netuší, že všechny prodávané stromky v zahradnictvích jsou naroubované na podnožích, a tudíž na vlastních kořenech nerostou. Stejně tak jsem totiž byla na svém prvním kurzu permakultury rozčarovaná i já. Některé věci zkrátka bereme jako samozřejmost a nepřemýšlíme nad nimi. Proč bych měla přemýšlet o nějakém podnoží? Strom je zkrátka strom. Až pak jsem si vzpomněla na ty obrovské boule a přechody na kmenech stromů, které jsem občas vidávala v sadech. V hlavě mám nyní obraz jedné staré jabloně, která roste v aleji nad naší vesnicí. Je do poloviny tenká jako tyčka a od poloviny třikrát tak silný strom. Vždycky, když jsem šla okolo, zau-

Ilustrace z knihy Ekozahrady
nakladatelství Smart Press



jalo mě to. Přemýšlet jsem nad tím začala až po několika letech.

Proč se vlastně stromy roubují? Roubování zaručuje, že nový stromek bude mít naprosto stejné vlastnosti jako strom, ze kterého jsou rouby. Také proto, aby se konkrétní odrůda mohla přizpůsobit okolním podmínkám a dokázala růst kdekoli. Řešení to může být praktické, ale je zkrátka proti přírodě...

Zpravokořeňování, tedy metoda, kdy necháme roub zapustit jeho vlastní kořeny, možná není cesta pro každého, ale zkusme se nyní zamyslet nad tím, co vlastně přírodě děláme a jestli by to nešlo jinak. Stejně jako ve všech ostatních článcích vám následující text předkládáme jako jednu z cest, která nás zaujala a po které je možné se vydat. Je jen na vás, jestli to uděláte. Sdílíme s vámi Jardovy zkušenosti, které jsou založeny na několika letech pěstování pravokořených stromů. Podíváme se, jak to funguje v praxi, kde je zakopán pes, pokud se vám zpravokořeňování nedaří, a na co byste před samotným začátkem díla neměli zapomínat.

Slovníček pojmů:

pravokořený strom – ten, který roste na svých vlastních kořenech

semenáč – pravokořený strom vzrostlý ze semínka

vegeták – zpravokořený strom, který původně rostl na jiné podnoži

roub, roubovanec – část stromu rostoucí na podnoži

matečnice – stromek, který zpravokořeňujeme, čímž se stává zdrojem nových stromků

Něco málo z historie

Metodu zpravokořeňování, na kterou narazíte níže v textu, Jarda převzal jako nejpraktičtější z knihy *Zakořeňování a štěpování ovocných rostlin* od Jaroslava Oplta a Ladislava Černého. Ta byla vydána Československou Akademií věd už v roce 1958 a jedná se vlastně o jedinou publikaci, která se tomuto tématu u nás věnuje. V knize se také píše o počínu Františka Brodského, který 10 let před vydáním knihy založil první a pravděpodobně jedinou větší matečnici pravokořených stromů ve Valečově u Mnichova Hradiště. Vysadil zde 1 100 kusů pravokořených jabloní, kterým se dařilo velmi dobře. Sad už nyní neexistuje a není možné dohledat, co se s ním vlastně stalo.

Proč tedy nepěstovat rovnou ze semínka?

Ano, to samozřejmě můžeme, a pokud máme dostatek místa, je to skvělá zábava na celý život. Má to jistě svou romantiku čekat, až nám ze semínka zasazený strom začne plodit, nicméně až do té doby nebudeme dopředu o samotných plodech nic vědět. Budeme mít jen slabé tušení podle toho, z jakého jablka semínko pocházelo a jaké jabloně byly pěstovány v okolí. Pokud chceme pěstovat vybranou odrůdu, je nutné si zakoupit naroubovaný stromek, který si následně zpravokořeníme, nebo si odrůdu naroubovat na svou vlastní podnož a zpravokořenit si ji až následně.

Jaké ovocné stromky se ke zpravokořeňování hodí?

Jabloně, hrušně, višně nebo slivoně. Broskve a meruňky jdou touto metodou zpravokořenit hůře a Jarda doporučuje je pěstovat spíše z pecek. Začátečníci by měli začít rezistentními odrůdami jabloní, které zpravokořeňují snadno. Na staré odrůdy jabloní a jiné druhy stromovitěho ovoce se vrhněte později. Ty k tomu potřebují pečlivější dodržení ideálních podmínek a někdy i více času.

Zpravokořeněným ovocným stromkům se daří na Jardově rodovém statku dobře, proto jsem ho trochu vyzpovídala:

Oponenti metody zpravokořeňování namítají, že podnož má svůj smysl v podmínkách, kde by se naroubované odrůdě nedařilo. Co si o tom myslíš? Můj osobní názor: Není tedy lepší ji nepěstovat a vybrat tu, která se do daných podmínek více hodí?

Souhlasím s Tebou, každá odrůda vznikla v určitých podmínkách a pro ně je stvořená navěky. Některé staré odrůdy jsou vhodné pro hory, jiné pro nížiny. Chceme-li je přizpůsobit jiným podmínkám, musíme vysít semínko, které se opět přizpůsobí jinde, místu, kde roste. Roubování na specifickou podnož, aby rostla tam, kde se jí růst nechce, je znásilňování. Systém „poručíme větru, dešti“ vždy narazí, protože postrádá respekt k přírodě.

Jak se daří Tvým pravokořeným stromkům? Jak je to s nástupem plodnosti? Narazil jsi při pěstování pravokořených stromů na nějaké nevýhody? Kdy jejich pěstování například nedoporučuješ, je-li takový případ?

Jabloně plodí už třetím rokem několik prvních plodů, pátým rokem jsou obvyklé. Pravokořený strom, jak jsi už zmínila, může být „vegeták“ (strom vegetativně množený zpravokořeněním roubovance, zachování odrůdy), nebo semenáč (ze semínka, potomek dvou rodičů a jejich předků, nezachováme konkrétní odrůdu). Vegetáci se mi osvědčili na chráněné pozemky do kvalitní půdy, jejich kořenový systém je mnohem lepší než u podnoží roubovanců, ale kvality bytelného kořenového systému semenáčů nemůže dosáhnout. Jelikož se poslední roky mé hospodaření odehrávalo na bývalých polích, kde je hrozná půda, přemnožená zvěř, vítr a větrolamy teprve vyrůstají, ocenil jsem pravokořeněné semenáče. Rostou jako divé, plodí skvěle, i když nejsou oficiálně žádnou odrůdou (ale mohu si je pojmenovat). Ve chvíli, kdy se podmínky začínají více podobat rajske zahradě, přichází čas výsadeb pravokořených odrůdových vegetáků. Do většiny zahrad jsou vhodné ihned.

Jaké jsou nejčastější chyby při zpravokořeňování? Na co se Tě lidé neustále ptají? :)

Až překvapivě mnoha lidem se zpravokořeňování dle mých návodů nedařilo. Zjistil jsem, kde je zakopaný pes. Lidé to vnímají jako jednorázové vysazení stromku – na jaře uděláme a hotovo. K zpravokořeňovací matečnici je třeba přistupovat spíše jako k celoročnímu záhonku. Má být na očích, je třeba ji držet bez plevelů, kontrolovat nové výhony a přisypávat k nim půdu, když slehne, zamulčovat, když je vedro, nenechat to sežrat slimákům ani myším. Je to stejné jako se zeleninkou. Kdo umí vypěstovat rajčata, zelí nebo celer, ten snadno zpravokoření i jabloně. Někteří lidé vlastně ani nevěděli, jestli výhony vyrašily z hrobečku (tedy z matečnice), nebo ne, nebo je pak něco sežralo nebo uschly, protože to celé neviděli. Založili matečnici někde vzááádu na pozemku a děj se vůle boží. Jenže v naší zahrádce jsme bohem my a potřebujeme svou vůli správně směřovat. Nevyžaduje to moc péče, ale těch několik minut tomu v pravý čas věnovaných je rozhodujících mezi úspěchem, nebo neúspěchem.



5letá pravokořená jablona odrůdy Melodie. Ta zpravokořeňuje velmi snadno.



Plody 5leté pravokořeněné jabloně odrůdy Rosana.



Jak tedy ZPRAVOKOŘEŇOVAT ovocné stromky?

Verze I.

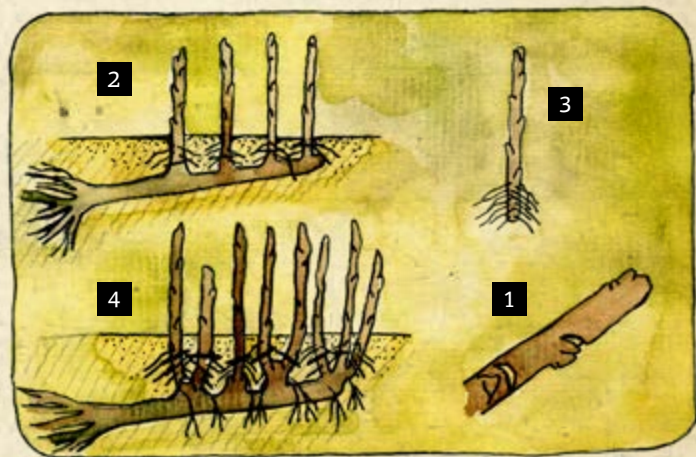
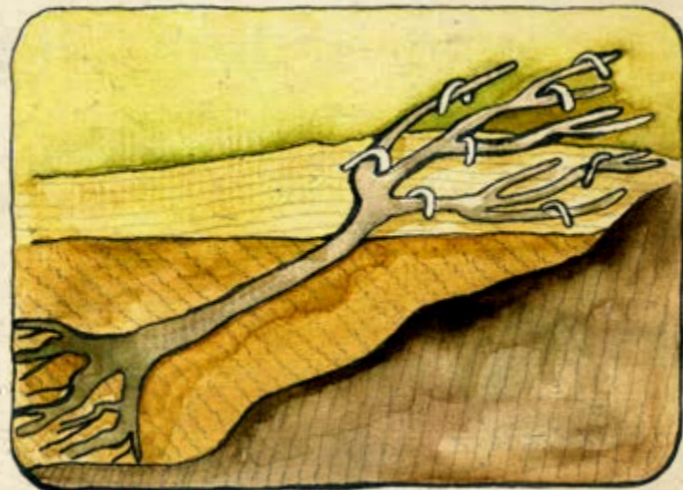
Podzim nebo předjaří: Zakoupené stromky sázíme do brázdy (díry) mírně šikmo, kořeny dolů. Na druhu podnože u roubovaných stromků nezáleží. Musí to ale být stromky zdravé a silné. Výhony (jednoleté větve) ušlechtilé části zkrátíme v době vegetačního klidu o $\frac{1}{3}$ délky a nožem hladce začistíme poškozené kořeny. Ale děláme-li to až na jaře v období při rašení, větve již raději nezkracujeme a vylomíme jen koncový pupen. U mladých rostlin s málo pupeny uděláme 0,5 cm nad vyvinutými pupeny zářezy ve tvaru půlměsíce až na dřevní pletiva, zvláště nad těmi níže položenými (číslo **1** na nákresu). Podpoříme tím vyrašení více pupenů v samostatné letorosty. U velkých stromů to není nutné, nebo to uděláme jen u několika pupenů. Docílíme tím většího počtu slabších výhonů, které koření mnohem lépe než výhony silnější.

Na jaře po narašení pupenů: Teprve po narašení pupenů zasype výhony 5cm vrstvou kypré zeminy, kterou nezaléváme. Vzdušnost pomáhá zakořenění. Aby šlo vše dobře zasypat, přikolíčujeme předtím výhony vodorovně k zemi. Koncový pupen nesmí zůstat nezasypan, jinak vyraší pouze on. Prostě nic ze stromku nesmí koukat ven. V druhé polovině května vyraží ze země mladé výhonky, z každého silného pupenu jeden. To pokračuje i v červnu.

Léto: Půdu kolem nich začneme udržovat vlhkou závlahou, v létě mulčováním. Nesmí dojít k vyschnutí matečnice, jinak vám nic nezakoření. Během léta ještě jednou nebo dvakrát k výhonům přihrneme (přihrůbkujeme) vlhkou zeminu (teprve pak mulčujeme).

Pozdní podzim: Odhrneme od mladých zakořenělých výhonů (**2**) zeminu, oddělíme je od matečnice (**3**) a vysadíme na trvalé stanoviště nebo do velkého květináče. Pokud výhon nezakořel, necháme ho být a zpátky přihrneme. Je šance, že to stihne ještě do jara.

Následující jaro: Oddělíme případné zbylé zakořenělce. Když něco stále nezakořel, musí se to nechat ještě jednu sezónu, nebo výhon zkrátíte či vodorovně ohnete a nechte prorůst hlínou nové výhony z jeho pupenů. Na matečnici z čípků po odstřižených zakořenělých výhonech začnou rašit nové pupeny. Postup opakujeme a získáme dvojnásobek stromků než loni (**4**).



Připravené matečnice.



Prorůstající výhony - z pupenů zde dokonce vyrašily květní pupeny, což nevadí, květy vyštípneme.

Za dva týdny jsou výhony již velké. Dosypáváme kolem hrůbek ještě více do výšky a zavlažujeme.



Mladé výhony hrušní – kolem oseté ředkvičky se osvědčily – konkurují totiž jiným plevelům.



Podzimní odhalení půdy.



Verze II.

První verze zpravokořeňování je stále platná i plně funkční. Pokud si ale chceme usnadnit údržbu o matečnici, můžete zkusit i verzi „na stojáka“, kterou Jarda nyní vyvíjí a zkouší. Stromek se v tomto případě nezasadí šikmo, ale rovně a hodně hluboko. Místo roubování musí být minimálně 10 cm pod zemí. Stromek se pak v době vegetačního klidu zkopicuje (uřízne) na pařízek vysoký asi 10 cm. Na jaře díky životní síle matečnice vyrazí na pařízku pupeny. Jakmile prasknou, nasadíme na pařízek trubku a zasypeme kyprou zemí. Každý pupen má potenciál, že se z něj při naší dobré péči stane samostatný pravokořený strom. Dál už pokračujeme podle verze I.

Zkušenosti Jardy: „Matečnice založené na stojáka (pařízkové), přisypávané do trubky, zaberou méně místa a jsou snazší na údržbu, ale bylo by lépe nechat před zkopicováním stromek zasazený hlouběji jeden rok růst na místě, aby pařízek získal silnější schopnost obrážet. Pak je klíčové včas zasypat, přisypávat a klidně i celou trubku obmulčovat, aby se nezahřívala a nevysychalo to.“

Verze III.

Na tuto verzi se chystám já osobně, jelikož na náš pozemek ještě nemohu nic sázet a nemohu ztratit další drahocenný rok. Zakoupený stromek zkrátka zasaďte tak hluboko, aby byl roub alespoň 10 cm pod zemí (raději hlouběji). Budu doufat, že stromek bude natolik inteligentní, že se sám na roubovanou část vykašle a pustí kořeny nad ním. Z jednoho zakoupeného naroubovaného stromku se tak stane opět jeden stromek na vlastních kořenech na rozdíl od předchozích verzí, kdy získáte stromků několik.

*Čak co? Jdete do toho? —
— Není nastat ideální čas!*



Zkopicované špalíky připravené na zpravokořeňování na stojáka v trubce.

1-3leté pravokořenné stromky dopěstovávají v květináčcích, aby byly dostatečně velké a silné při výsadbě do terénu.

